

BƯỚC ĐẦU TÌM HIỂU HỆ THỐNG GIẾNG VUÔNG TẠI HUYỆN TÂN YÊN (TỈNH BẮC GIANG CŨ)

Phùng Thị Mai Anh¹, Thân Văn Tiệp^{2*}

¹ Bảo tàng Bắc Ninh số 1, Sở Văn hóa, Thể thao và Du lịch Bắc Ninh

² Viện Khảo cổ học, Viện Hàn Lâm Khoa học Xã hội Việt Nam

*Email: tiepthantvt@gmail.com

Ngày nhận bài: 11/02/2026; ngày hoàn thành phản biện: 12/3/2026; ngày duyệt đăng: 20/3/2026

TÓM TẮT

Giếng vuông là loại hình di tích vốn thường được coi là di sản đặc thù của văn hóa Champa ở miền Trung. Trong văn hóa Việt Nam, giếng không chỉ phục vụ sinh hoạt mà còn mang ý nghĩa phong thủy sâu sắc với quan niệm "trời tròn, đất vuông". Tại tỉnh Bắc Giang (cũ), huyện Tân Yên là địa phương lưu giữ số lượng giếng vuông lớn nhất với 17/21 giếng trên toàn tỉnh (chiếm khoảng 80,95%). Các giếng này phân bố tập trung tại các xã như Tân Trung, Nhã Nam, Quang Trung và thường nằm gần các di tích đình, chùa. Về cấu trúc, giếng có lòng vuông hoặc gần vuông đặc trưng với kỹ thuật xếp đá phiến, đá ong và gỗ tạo cho thành giếng có kết cấu vững chãi. Kích thước giếng khá đa dạng, nhỏ nhất 1,10m, cạnh vuông lớn nhất 1,96m, độ sâu dao động từ 5m đến hơn 10m. Sự hiện diện của loại hình giếng vuông gợi mở về sự giao thoa, tiếp biến văn hóa Champa tại vùng trung du Bắc Bộ, đồng thời minh chứng cho kỹ thuật khai thác nước ngầm độ sâu của cư dân xưa.

Từ khóa: Champa, giao thoa văn hóa, giếng vuông, Tân Yên.

1. MỞ ĐẦU

Trong văn hóa Việt Nam, giếng không chỉ là nguồn nước phục vụ đời sống sinh hoạt thường ngày của con người mà còn mang ý nghĩa phong thủy và quan niệm vũ trụ. Theo quan niệm văn hóa gắn với yếu tố phong thủy, giếng chứa đựng 3 yếu tố: đất, nước, không khí - tổng hòa quan trọng của không gian sống con người. Bởi vậy, giếng là cầu nối giữa Trời - Đất - Thần và con người. Chức năng chính của giếng là để cung cấp nước cho sinh hoạt của cộng đồng làng xã phục vụ nhu cầu ăn; uống; tắm; giặt; phục vụ sản xuất, phần khác cũng là để đáp ứng quan niệm này. Bởi vậy cho nên mới có giếng hình tròn tượng trưng cho trời, giếng hình vuông tượng trưng cho đất (theo quan niệm "trời tròn", "đất vuông").

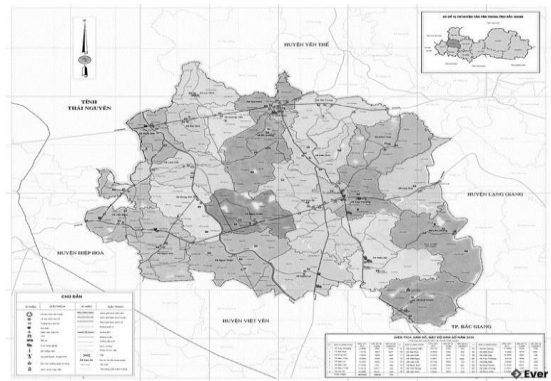
Trong văn hóa làng xã, giếng vẫn được coi là một công trình linh thiêng, gắn gũi với văn hóa truyền thống của cộng đồng. Giếng là nơi sinh hoạt công cộng khi người ta chò lấy nước, rửa ráy, chuyện trò và là nơi hẹn gặp của nhiều đôi trai gái. Họ nên vợ nên chồng đôi khi cũng từ đây. Ngày nay, trên địa bàn tỉnh Bắc Giang (cũ) vẫn còn nhiều nơi, nhiều làng cổ còn bảo tồn được hệ thống giếng cổ (giếng tròn, giếng vuông) tương đối nguyên vẹn.

Bắc Giang thuộc vùng vùng Kinh Bắc xưa là vùng đất cổ có bề dày truyền thống lịch sử - văn hóa, nơi tụ cư của nhiều dân tộc cùng chung sống. Nơi đây còn bảo lưu nguồn di sản văn hóa phong phú, đa dạng thể hiện qua các phong tục, tập quán của đồng bào các dân tộc trong tỉnh, những công trình tôn giáo, tín ngưỡng; những lễ hội dân gian độc đáo và làn điệu dân ca, dân vũ đặc sắc... Huyện Tân Yên (tỉnh Bắc Giang cũ) vốn được biết đến là vùng đất "địa linh nhân kiệt", vùng lõi của phong trào khởi nghĩa Yên Thế lẫy lừng, nơi lưu giữ tầng sâu văn hóa của vùng trung du miền núi phía Bắc. Trong dòng chảy trầm tích lịch sử ấy, bên cạnh những đình, chùa, miếu mạo cổ kính, sự hiện diện của hệ thống giếng vuông cổ đang dần trở thành một đối tượng nghiên cứu đặc biệt, chứa đựng những giá trị độc đáo về lịch sử - văn hóa. Việc phát hiện hàng loạt các giếng nước có cấu trúc hình vuông tại nhiều xã trên địa bàn huyện Tân Yên không chỉ đơn thuần là tìm thấy những công trình cấp nước dân sinh cũ. Đây là những minh chứng sống động cho kỹ thuật khai thác nguồn nước và tư duy phong thủy của các thế hệ cư dân trong lịch sử.

2. NỘI DUNG

2.1. Vài nét về vị trí địa lý và điều kiện tự nhiên huyện Tân Yên

Trước ngày 01 tháng 7 năm 2025, Tân Yên là một trong 10 huyện/thị xã/thành phố thuộc tỉnh Bắc Giang, với 19 đơn vị hành chính cấp xã gồm 17 xã và 2 thị trấn: Thị trấn Nhã Nam, thị trấn Cao Thượng, xã Tân Trung, xã Quang Trung, xã An Dương, xã Phúc Hòa, xã Liên Sơn, xã Hợp Đức, xã Lam Sơn, xã Cao Xá, xã Việt Ngọc, xã Song Vân, xã Ngọc Châu, xã Ngọc Vân, xã Việt Lập, xã Liên Chung, xã Ngọc Thiện, xã Ngọc Lý, xã Quế Nham.



Hình 1. Bản đồ hành chính huyện Tân Yên, tỉnh Bắc Giang. Nguồn: <https://ever.vn/ban-do-hanh-chinh-huyen-tan-yen-bac-giang-truc-sap-nhap>.

Sau sáp nhập năm 2025, huyện Tân Yên, tỉnh Bắc Giang chia thành 6 xã, phường mới thuộc tỉnh Bắc Ninh: xã Tân Yên, xã Ngọc Thiện, xã Nhã Nam, xã Phúc Hòa, xã Quang Trung, Phường Đa Mai.

Huyện Tân Yên có diện tích tự nhiên là 208,34 km². Nằm ở phía Tây Bắc của tỉnh Bắc Giang, có tọa độ không gian từ 21°18'30" - 21°23'00" vĩ độ Bắc và 106°00'20" - 106°11'40" kinh Đông.

Phía Bắc giáp huyện Yên Thế và huyện Phú Bình (tỉnh Thái Nguyên); Đông giáp huyện Lạng Giang; Tây giáp huyện Hiệp Hòa; Nam giáp huyện Việt Yên và thành phố Bắc Giang (cũ).

Địa hình: Tân Yên là một tiểu vùng chuyển tiếp của vùng núi Việt Bắc và Đông Bắc với vùng châu thổ sông Hồng. Địa hình Tân Yên có dạng đồi núi thấp, thoải dần theo hướng Tây Bắc - Đông Nam, với độ cao trung bình 10m - 15m. Điểm cao nhất là núi Đót (hơn 200m) thuộc xã Phúc Sơn, điểm thấp nhất là khu vực xã Quế Nham.

Khí hậu: Tân Yên bị quy định bởi địa hình của toàn tỉnh. Các cánh cung Bắc Sơn và Đông Triều gần như quy tụ về Bắc Giang. Dạng địa hình này tạo thuận lợi cho sự xâm nhập của không khí lạnh từ phía bắc và sâu vào vùng đất Bắc Giang. Tính chất khí hậu nhiệt đới gió mùa nóng ẩm. Nhiệt độ trung bình 22,95°C, lượng mưa trung bình 1.594mm.

Thủy văn: trên địa bàn huyện Tân Yên có sông Thương, một số suối nhỏ chảy qua và hệ thống nông giang của sông Cầu. Sông Thương bắt nguồn từ phía đông nam tỉnh Lạng Sơn, dài 157km, qua tỉnh Bắc Giang 87 km, qua huyện Tân Yên dài 16km. Ngoài sông Thương, trên lãnh thổ huyện còn có ngòi Đa Mai, ngòi Phú Khê, ngòi Cầu Niềng. Ba ngòi này chảy song song theo hướng địa hình.

Thổ nhưỡng: huyện Tân Yên có 2 loại đất chính hình thành từ 2 nguồn gốc. Loại đất hình thành tại chỗ do phong hóa đá mẹ và loại đất hình thành do phù sa sông bồi tụ. Căn cứ vào nguồn gốc hình thành, tại huyện Tân Yên có 3 nhóm đất: đất đồi; ruộng bậc thang; đất phù sa.

Về kinh tế - xã hội: thế mạnh của huyện là "vựa" nông sản lớn của tỉnh Bắc Giang (cũ) với các vùng sản xuất tập trung vải thiều sớm, vú sữa... Đây là nền tảng kinh tế ổn định lâu đời của người dân trong huyện. Huyện Tân Yên là vùng đất "địa linh nhân kiệt", trung tâm của cuộc khởi nghĩa Yên Thế, cùng các di tích đình, chùa tạo nên bản sắc văn hóa cộng đồng rất cao.

Về dân cư: ngoài người Kinh, huyện Tân Yên là địa bàn cư trú của người Tày, Nùng.

Sự xuất hiện các giếng vuông tại huyện Tân Yên không chỉ là ngẫu nhiên mà là sự thích nghi thông minh của con người với tự nhiên. Từ vị trí địa lý, điều kiện tự nhiên, kinh tế - xã hội ở trên cho thấy nhu cầu nguồn nước cho sinh hoạt và sản xuất của cư dân là rất cao. Sự khan hiếm nguồn nước nhất là vào mùa khô đã đẩy mạnh việc sáng tạo ra việc khai thác nước ngầm. Sự khắc nghiệt của thời tiết (mùa nắng nóng, mùa khô ở miền Bắc) làm cho cái giếng không chỉ là nguồn nước mà còn là một trung tâm văn hóa của làng xã, giúp nó tồn tại lâu bền trong tâm thức người dân nơi đây.

2.2. Một số phát hiện giếng vuông ở Việt Nam

Trong dòng chảy của văn hóa vật thể Việt Nam, giếng vuông từ lâu đã được xem là "đặc sản" kiến trúc gắn liền với dải đất miền Trung từ Quảng Bình trở vào đến Bình Thuận. Đa số các nhà nghiên cứu cho rằng giếng vuông tại miền Trung là di sản của người Champa, tiêu biểu như hệ thống giếng Champa cổ tại Quảng Trị hay Hội An... Tuy nhiên, những phát hiện khảo cổ và thực địa gần đây tại các tỉnh ở Bắc Bộ như Hà Nội, Vĩnh Phúc, Bắc Giang... đã mở ra một hướng tiếp cận mới đầy thú vị về sự giao thoa văn hóa. Sự hiện diện của những giếng vuông tại khu vực đồng bằng và trung du Bắc Bộ không chỉ thách thức những định kiến về giới hạn địa lý của loại hình này, mà còn gợi mở về các lớp tầng lịch sử - từ kỹ thuật khai thác mạch ngầm của người xưa đến tư duy phong thủy trời tròn, đất vuông trong đời sống tâm linh của người Việt xưa. Việc nghiên cứu hệ thống giếng vuông tại miền Bắc nói chung và tại huyện Tân Yên nói riêng vì vậy, không chỉ là giải mã một công trình khai thác nguồn nước, mà còn là hành trình tìm kiếm những gạch nối còn thiếu trong bức tranh di cư và tiếp biến văn hóa xuyên suốt nhiều thế kỷ.

Theo phân loại của nhà nghiên cứu Nguyễn Tiến Đông có 3 loại hình giếng: giếng mở, giếng nửa mở và giếng đóng [1, tr. 3]. Trong đó giếng vuông thuộc loại hình giếng đóng. Tại miền Trung địa bàn phân bố của giếng vuông suốt dọc miền Trung, giếng vuông có đa số ở vùng biển, các làng chài, bên cồn cát, bãi ngô, ruộng lúa [1, tr. 4].

Theo thống kê của Nguyễn Tiến Đông tại tỉnh Hà Tĩnh có 13 giếng vuông [1, tr. 47 - 55]; Quảng Trị có 16 giếng vuông [1, tr. 55 - 58]; Thừa Thiên - Huế có 6 giếng vuông [1, tr. 55 - 69]; Quảng Nam có 16 giếng vuông [1, tr. 69 - 79]; Quảng Ngãi có 3 giếng vuông [1, tr. 79 - 80]; Bình Định có 3 giếng vuông [1, tr. 80 - 82]; Phú Yên có 10 giếng vuông [1, tr. 82 - 86]; Khánh Hòa có 10 giếng vuông [1, tr. 86 - 90]; Ninh Thuận có 2 giếng vuông [1, tr. 90 - 91]. Đặc điểm của giếng vuông tại miền Trung, giếng đều có hình vuông, rộng trung bình 1,25m đến 1,35m, cái lớn nhất 1,35m. Về nguyên liệu giếng được lát bằng gạch hoặc đá, đá ong, đặc biệt ở dưới đáy luôn luôn có một khung gỗ bản, cao từ 35cm - 40cm [1, tr. 104].

Ở vùng Bắc Bộ và Thanh Hóa đến nay giếng vuông xuất hiện tại một số địa phương như Hà Nội, Vĩnh Phúc. Tại tỉnh Thanh Hóa phát hiện một số lượng lớn giếng

vuông trên địa bàn tỉnh. Tại xã Nghi Sơn phát hiện 4 giếng vuông [2, tr. 594 - 596]; ở huyện Hoàng Hóa phát hiện 13 giếng vuông [3, tr. 667 - 672; 4, tr. 634]; huyện Hậu Lộc và huyện Hà Trung phát hiện 2 giếng vuông [4, tr. 635 - 636]. Theo tác giả Tạ Quốc Khánh loại hình giếng hình vuông đã khá phổ biến ở Thanh Hóa trong khoảng thế kỷ XVII - XVIII và sự tồn tại của chúng đã tạo nên một giá trị lịch sử, văn hóa đặc biệt rất cần được sự quan tâm nghiên cứu dưới nhiều góc độ: kiến trúc, khảo cổ, lịch sử, văn hóa [4, tr. 637].

Tại tỉnh Tuyên Quang, phát hiện 1 giếng vuông [5, tr. 512]. Tại xã Bá Hiến, huyện Bình Xuyên, Vĩnh Phúc phát hiện 13 giếng vuông [6].

Tại Hà Nội, phát hiện 3 chiếc giếng cổ có kỹ thuật Champa ở xã Đan Phượng, huyện Đan Phượng [7, tr. 674 - 676].

Những phát hiện về giếng vuông hay những giếng có kỹ thuật Champa tại miền Bắc Việt Nam cho thấy, kỹ thuật đào giếng, kiến thức về mạch nước và văn hóa sử dụng nước sạch của người Champa đã được lan truyền ra Đại Việt [1, tr. 5].

2.3. Giếng vuông tại huyện Tân Yên, tỉnh Bắc Giang

Bảng 01. Bảng thống kê giếng vuông trên địa bàn tỉnh Bắc Giang

STT	Đơn vị hành chính	Số lượng	Tỷ lệ (%)
1	Huyện Tân Yên	17	80.95
2	Thị xã Việt Yên	1	4.76
3	Huyện Hiệp Hòa	0	0
4	Huyện Lục Nam	0	0
5	Huyện Sơn Động	0	0
6	Huyện Yên Dũng	2	9.53
7	Huyện Yên Thế	1	4.76
8	Huyện Lạng Giang	0	0
9	Huyện Lục Ngạn	0	0
10	Thành phố Bắc Giang	0	0
	Tổng	21	100

Bảng 01 cho thấy, tại tỉnh Bắc Giang phát hiện tổng cộng 21 giếng vuông ở 4/10 huyện/thị xã/thành phố. Trong đó huyện Tân Yên chiếm số lượng nhiều nhất (17/21 giếng chiếm 80,95%); huyện Yên Dũng (02/21 giếng chiếm 9,53%); thị xã Việt Yên (01/21 giếng chiếm 4,76%); huyện Yên Thế (01/21 giếng chiếm 4,76%). Huyện Tân Yên có số lượng giếng vuông lớn nhất tỉnh Bắc Giang cho thấy, nơi đây giếng vuông đã tồn tại và

được lưu giữ một cách tập trung. Không chỉ vậy, nó còn thể hiện kỹ thuật khai thác nước ngầm của người xưa vẫn còn hiện hữu trong đời sống hiện đại.

Bảng 02. Bảng thống kê giếng vuông trên địa bàn huyện Tân Yên

T	Tên giếng	Thôn/ tổ dân phố	Xã/thị trấn (cũ)	Xã mới sau sáp nhập	Tọa độ địa lý	Kích thước lòng giếng (m)			Kích thước thành giếng (miệng giếng) (m)		Mức nước tại thời điểm đo (m)
						Dài	Rộng	Sâu	Cao	Dày	
1	Giếng Đình	Chúc			21°25'28"N, 106°03'25"E	1,45	1,42	7,5	0,55	0,25	5,2
2	Giếng Đầu	Vàng Ve	Đại Hóa	Quang Trung	21°26'25"N, 106°03'49"E	1,70	1,35	5,6	0,56	0,20	3,7
3	Giếng Mới	Vàng Ve			21°25'39"N, 106°04'16"E	1,60	1,60	6	0,60	0,24	4,0
4	Giếng Làng	Chính Thế	Lan Giới		21°26'55"N, 106°03'16"E	1,70	1,70	7	0,25	0,20	5,8
5	Giếng vuông	Dương Lâm	An Dương		21°25'14"N, 106°05'43"E	1,30	1,30	10	0,40	0,20	7,0
6	Giếng Đình	Sắt			21°25'3"N, 106°06'38"E	1,85	1,85	5	0,50	0,22	3,4
7	Giếng Làng	Chiềng	Liên Sơn		21°23'43"N, 106°07'25"E	1,96	1,96	6	0,50	0,24	4,6
8	Giếng Làng	Chấn Sơn			21°41'36"N, 106°11'05"E	1,60	1,60	5,4	0,50	0,24	4,0
9	Giếng Đanh	Đanh		Nhã Nam	21°44'22"N, 106°11'31"E	1,84	1,84	10	0,75	0,20	7,3
10	Giếng thôn Quyên	Quyên			21°45'38"N, 106°12'33"E	1,60	1,50	5	0,60	0,15	3,6
11	Giếng thôn Châu	Châu	Tân Trung		21°45'03"N, 106°12'40"E	1,56	1,56	6	0,75	0,25	4,4
12	Giếng thôn Đình	Đình Hà			21° 26'09"N 106° 06'53"E	1,38	1,15	5,4	0,60	0,22	3,8

13	Giếng thôn Gia Tiến	Gia Tiến			21°45'59"N, 106°12'28"E	1,78	1,78	5	0,80	0,20	3,2
14	Giếng Làng	Cầu Thượng			21°26'35"N, 106°05'22"E	1,10	1,10	5	0,7	0,22	3,4
15	Giếng Làng	Bùng	Nhã Nam		21°26'04"N, 106°06'03"E	1,35	1,26	6	0,63	0,25	4,2
16	Giếng đền Cô Bé	Chùa Nguộn			21°44'30"N, 106°08'37"E	1,24	1,24	8	0,50	0,20	6,7
17	Giếng xóm Ao Sâu	Nguyễn	Việt Lập	Tân Yên	21°25'31"N, 106°03'29"E	1,35	1,30	6	0,60	0,20	4,7

Tại huyện Tân Yên qua điều tra khảo sát đến nay đã phát hiện được 17 giếng vuông. Về hình dáng, các giếng đều có dạng hình vuông hoặc hình chữ nhật, trong đó đại đa số là các giếng có cấu trúc hình vuông. Các giếng có kích thước to nhỏ khác nhau, lòng giếng rộng từ 1,10m - 1,96m. Giếng lớn nhất có kích thước lòng giếng khoảng 1,96m (giếng Làng, thôn Chiềng, xã Liên Sơn cũ); giếng nhỏ nhất có kích thước lòng giếng 1,10m (giếng Làng, thôn Cầu Thượng, xã Nhã Nam). Các giếng có độ nông, sâu khác nhau, sâu từ 5m - 10m, có hai giếng sâu 10m là giếng thôn Dương Lâm, xã An Dương và giếng Đanh, thôn Đanh, xã Tân Trung. Giếng nông nhất có độ sâu 5m gồm năm giếng: giếng Đình, thôn Sặt, xã Liên Sơn; giếng thôn Quyên; giếng thôn Gia Tiến, xã Tân Trung và giếng Làng thôn Cầu Thượng, thị trấn Nhã Nam. Các giếng còn lại có độ sâu từ 5,4m - 8m.



Hình 2. Giếng Làng, thôn Bùng, xã Nhã Nam. Ảnh: Phùng Thị Mai Anh

Về tên giếng: Tên gọi của giếng ở huyện Tân Yên thể hiện đặc trưng của văn hóa làng xã Việt Nam. Việc đặt tên cho giếng làng thường không ngẫu nhiên mà tuân theo những quy luật ngầm định, phản ánh đặc điểm địa lý, lịch sử hoặc ước vọng của người dân... Có giếng đặt tên theo hình dáng như giếng Vuông, thôn Dương Lâm, xã An Dương. Có giếng gọi tên vị trí như giếng Đình, thôn Sặt, xã Liên Sơn; giếng Đình Hà, thôn Đình Hà, xã Tân Trung. Có các giếng lấy luôn tên làng/xóm như giếng Đanh, thôn Đanh, giếng Quyên, thôn Quyên, xã Tân Trung. Việc đặt tên theo vị trí địa lý giúp người dân định vị chính xác nơi tọa lạc của giếng trong không gian làng xã. Có giếng được gọi chung là giếng làng như giếng thôn Chiềng, thôn Chấn Sơn, xã Liên Sơn.



Hình 3. Giếng Đầu, thôn Vàng Ve, xã Đại Hóa. Ảnh: Phùng Thị Mai Anh

Về hiện trạng: Toàn bộ các giếng vuông hiện nay đã được xây mới thành miệng giếng bằng gạch và trát xi măng, toàn bộ lòng giếng vẫn còn bảo lưu việc xếp, kê bằng đá phiến, đá ong và đá cuội. Trong số 17 giếng, có 04 giếng khi xây sửa lại người dân đã xây miệng giếng thành hình tròn, lòng giếng vẫn giữ nguyên hình vuông, đó là giếng Cầu Thượng, thôn Cầu Thượng, thị trấn Nhã Nam; giếng thôn Chiềng, xã Liên Sơn; giếng thôn Dương Lâm, xã An Dương, giếng Ao Sâu, thôn Nguyễn, xã Việt Lập. Mực nước giếng tại thời điểm đo được từ 3,2m-7m (thời điểm đo mực nước từ ngày 12/12/2024 đến ngày 14/12/2024), toàn bộ các giếng hiện nay đều có nước vẫn rất trong.



Hình 4. Giếng Vuông, thôn Dương Lâm, xã An Dương. Ảnh: Phùng Thị Mai Anh

Về vị trí đặt giếng: Trong số 17 giếng phát hiện được có hai giếng được đặt ở ngoài cánh đồng là giếng Đầu và giếng Mối thôn Vàng Ve, xã Đại Hóa. Còn lại 15 giếng được đặt ở đầu làng, cạnh đường đi lớn dẫn vào làng. Các thôn, làng đều tọa lạc ở những đồi gò cao hơn mặt ruộng từ 2m - 5m, các giếng tọa lạc thường là vị trí chuyển tiếp giữa những đồi gò xuống khu vực đồng ruộng.

Một điểm đáng chú ý, nhiều giếng phân bố, tập trung quanh khu vực đình, chùa như: Giếng thôn Quyên; thôn Đanห์; thôn Đình Hả; thôn Chấu, xã Tân Trung, thôn Sặt và thôn Chiềng của xã Liên Sơn. Việc các giếng nước thường được đặt gần đình hoặc chùa không chỉ đơn thuần là để phục vụ nhu cầu sinh hoạt, mà còn mang những ý nghĩa sâu sắc về phong thủy, tâm linh và văn hóa trong đời sống làng xã.

Có giếng nằm ở vị trí xung quanh có nhiều ao như giếng làng Thễ, xã Lan Giới; giếng xóm Ao Sâu thôn Nguyễn, xã Việt Lập.

Về vật liệu và kỹ thuật xây dựng giếng: Các giếng vuông phát hiện được tại huyện Tân Yên, ngoài trừ phần miệng giếng được người dân tu sửa lại và được xây bằng gạch, thì toàn bộ cấu trúc phần lòng giếng vẫn được giữ nguyên bản. Vật liệu xây dựng lòng giếng toàn bộ sử dụng nguyên liệu là đá phiến, đá ong và cuội tự nhiên. Đặc biệt rất nhiều giếng trong có những khúc gỗ quay xếp bốn xung quanh thành giếng. Trong số 17 giếng có 12 giếng được xây dựng kết hợp giữa đá phiến và đá ong gồm các giếng Đình, thôn Chúc, giếng Đầu, giếng Mối thôn Vàng Ve (xã Đại Hóa); giếng thôn Dương Lâm, xã An Dương; giếng thôn Chiềng, Sặt, Chấn Sơn (xã Liên Sơn); Giếng Đình Hả, Gia Tiến (xã Tân Trung); giếng thôn Chùa Nguộn, thị trấn Nhã Nam; giếng thôn Nguyễn, xã Việt Lập. Ba giếng được xây dựng bằng đá ong gồm giếng Làng, thôn Chính Thễ, xã Lan Giới, giếng thôn Quyên, xã Tân Trung, giếng thôn Bùng, thị trấn Nhã Nam. Hai giếng xây dựng hoàn toàn bằng đá phiến.

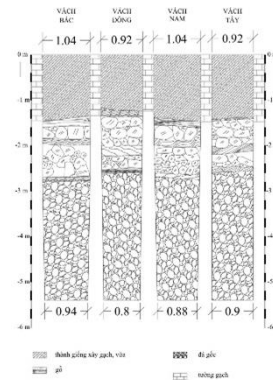
Đá phiến và đá ong có dạng hình chữ nhật, được đục đẽo đơn giản, kích thước phổ biến dài từ 25cm - 40cm; dày 12cm - 20cm; đá cuội tự nhiên được sử dụng có hình dáng là tròn, bầu dục đường kính từ 17cm - 22cm.



Hình 5. Giếng Đình Hả, thôn Đình Hả, xã Tân Trung
Ảnh. Thân Văn Tiệp

Theo người dân tại các thôn/làng có giếng vuông, quá trình nạo vét làm sạch giếng đều nhận thấy toàn bộ các giếng đều có gỗ quây xếp kè xung quanh giếng, một số giếng có gỗ xếp lát ở đáy giếng. Quan sát trong quá trình điều tra chúng tôi ghi nhận một số giếng còn nhận diện được rõ các khúc gỗ dùng để xếp trong lòng giếng, như giếng Làng thôn Chính Thễ, xã Lan Giới; giếng Đính, thôn Chúc, xã Đại Hóa; giếng Đanh thôn Đanh, giếng thôn Đình Hà, xã Tân Trung, giếng thôn Cầu Thượng, thị trấn Nhã Nam còn hai lớp gỗ, mỗi lớp có bốn khúc xếp bốn thành xung quanh lòng giếng. Giếng Sặt, giếng Chiềng, xã Liên Sơn đáy giếng kè gỗ.

Kỹ thuật xây dựng: Sử dụng phương thức xếp, kè đá xung quanh, đá được xếp nằm ngang theo chiều rộng của thành giếng. Đối với các giếng dùng đá phiến và đá ong thường thì cứ một lớp đá phiến rồi đến lớp đá ong chồng xếp lên nhau, đôi khi cũng có hiện tượng đá phiến và đá ong cùng được xếp trong một lớp. Tại các góc vuông của giếng sử dụng kỹ thuật câu đầu tạo cho các thành của lòng giếng có kết cấu vững chắc. Đá cuội thường được dùng để kê chèn tại vị trí tiếp giáp giữa những viên đá lớn có khoảng hở.



Hình 6. Mặt cắt giếng Đình Hà, thôn Đình Hà, xã Tân Trung. Bản vẽ: Nguyễn Quang Tùng

3. NHẬN XÉT VÀ THẢO LUẬN

- Các giếng vuông tại đây bảo lưu được cấu trúc lòng vuông nguyên bản với kỹ thuật xếp đá và gỗ quây thành giếng rất tinh xảo. Dù phần miệng giếng có thể đã được cải tạo bằng vật liệu hiện đại, nhưng phần lòng vẫn giữ được những giá trị kỹ thuật truyền thống của cư dân xưa trong việc xử lý mạch nước ngầm.

Việc phát hiện số lượng giếng vuông (17 giếng) tập trung dày đặc chứng tỏ trong quá khứ, đây là khu vực có mật độ dân cư sinh sống cao và ổn định. Sự hiện diện của chúng cho thấy đây từng là những làng xã trù phú, có tổ chức cộng đồng chặt chẽ và có nhu cầu khai thác nước ngầm quy mô lớn.

Hệ thống giếng vuông tại huyện Tân Yên thể hiện một trình độ kỹ thuật khai thác nước ngầm tinh xảo và độc đáo của cư dân xưa. Khác với loại hình giếng tròn phổ biến ở vùng đồng bằng Bắc Bộ thường sử dụng gạch nung, giếng vuông Tân Yên sử dụng triệt để các vật liệu tự nhiên tại chỗ như đá phiến, đá ong và đá cuội. Việc kết hợp các lớp đá với gỗ không chỉ giúp định hình cấu trúc lòng vuông vững chãi trước áp lực đất mà còn đóng vai trò quan trọng trong việc giữ cho nguồn nước luôn trong sạch. Đặc biệt, việc đào sâu xuống nền đá gốc là đá cát kết, hạt mịn giúp giếng tận dụng được khả năng lọc cặn tự nhiên, đảm bảo nguồn nước dồi dào và tinh khiết quanh năm.

- Hệ thống giếng vuông Tân Yên là bằng chứng vật chất khẳng định sự có mặt của các nghệ nhân, tù binh hoặc cư dân Champa sống trong lòng xã hội Đại Việt, bằng chứng vật chất quan trọng về sự tiếp biến văn hóa Champa cư dân bản địa tại vùng trung du Bắc Bộ.

Sự hiện diện của 17 giếng vuông tại Tân Yên mở ra những giả thuyết quan trọng về sự giao thoa văn hóa. Mặc dù giếng vuông vốn được coi là di sản đặc thù của văn hóa Champa ở miền Trung, nhưng việc phát hiện chúng tại vùng trung du Bắc Bộ cho thấy kỹ thuật đào giếng và văn hóa sử dụng nước sạch của người Champa đã có sự lan tỏa, tiếp biến mạnh mẽ ra phía Bắc.

Sự kết hợp giữa kỹ thuật Champa (lòng vuông, khung gỗ đáy giếng) với tư duy phong thủy của người Việt (quan niệm "trời tròn đất vuông", đặt giếng gần đình, chùa) đã tạo nên một lớp biến thể văn hóa độc đáo. Điều này gợi mở cho chúng ta thấy, vùng đất này có thể có sự cư trú và cộng cư của cư dân Champa trong lịch sử hoặc sự lan truyền về kỹ thuật đào giếng giữa các cộng đồng cư dân trong lịch sử, biến giếng vuông trở thành một dấu ấn văn hóa sống động trong lòng làng xã Bắc Bộ.

- Ý nghĩa văn hóa - tâm linh và không gian cộng đồng.

Trong đời sống làng xã Tân Yên, giếng vuông không chỉ là công trình thủy lợi mà còn là một phần di sản tinh thần. Việc đặt tên giếng gắn liền với tên làng, tên xóm hoặc các di tích lịch sử (Giếng Đình, Giếng Chùa, Giếng Đanh...) cho thấy sự gắn kết chặt chẽ giữa nguồn nước và bản sắc cộng đồng.

Vị trí của giếng thường nằm ở điểm chuyển tiếp giữa đồi gò và đồng ruộng, hoặc quần tụ quanh các khu di tích đình, chùa. Điều này khẳng định vai trò của giếng như một "trạm dừng chân" văn hóa, nơi diễn ra các hoạt động giao lưu, thắt chặt tình làng nghĩa xóm và là biểu tượng cho sự giao hòa giữa đất, nước và con người.

Sau hàng trăm năm, đại đa số các giếng vuông tại Tân Yên vẫn đang được cộng đồng sử dụng, nguồn nước vẫn trong và dồi dào. Điều này cho thấy tính khoa học và bền vững của kỹ thuật xây dựng xưa.

Niên đại và lịch sử hình thành giếng vuông ở Tân Yên hiện vẫn là một bí ẩn, đòi hỏi một lộ trình nghiên cứu chuyên sâu và phối hợp liên ngành.

Trước xu hướng đô thị hóa và hiện đại hóa, việc nhận diện và đánh giá đúng giá trị của hệ thống giếng vuông là vô cùng cần thiết. Cần có các kế hoạch bảo tồn cụ thể, gắn kết di sản giếng cổ với các quần thể di tích đình, chùa tại địa phương để phát huy giá trị văn hóa, du lịch, đồng thời giữ gìn "linh hồn" của làng xã truyền thống cho các thế hệ mai sau.

TÀI LIỆU THAM KHẢO

- [1]. Nguyễn Tiến Đông (2020). *Hệ thống giếng cổ Champa qua nghiên cứu khảo cổ học*, Đề tài khoa học cấp Bộ, tư liệu Viện Khảo cổ học.
- [2]. Trình Năng Chung (2016). Những giếng cổ mang dấu ấn văn hóa Champa ở xã Nghi Sơn, tỉnh Thanh Hóa, trong *Những phát hiện mới về Khảo cổ học 2017*, tr. 594-596.
- [3]. Tạ Quốc Khánh, Lê Thị Ngọc Dung (2015). Những chiếc giếng cổ ở xã Hoàng Lộc, huyện Hoàng Hóa, tỉnh Thanh Hóa, trong *Những phát hiện mới về Khảo cổ học 2016*, tr. 667-672.
- [4]. Tạ Quốc Khánh (2018). Về một vài chiếc giếng vuông ở Thanh Hóa, trong *Những phát hiện mới về Khảo cổ học 2019*, tr. 634-637.
- [5]. Hà Kim Giang, Nguyễn Ngọc Tân (2016). Phát hiện giếng vuông ở xã Tân Trào, huyện Sơn Dương, tỉnh Tuyên Quang, trong *Những phát hiện mới về Khảo cổ học 2017*, tr. 512.
- [6]. Tiến Thành, Ngọc Thắng (2011). Độc đáo làng giếng cổ Bá Hiến. Tuổi trẻ Online. <https://tuoitre.vn/doc-dao-lang-gieng-co-ba-hien-447820.htm>, cập nhật ngày 22/07/2011, truy cập ngày 09/02/2026.
- [7]. Nguyễn Tiến Đông, Tạ Tất Liễu (2013). Về 3 chiếc giếng xếp đá cổ có kỹ thuật Champa ở xã Đan Phượng, huyện Đan Phượng, Hà Nội, trong *Những phát hiện mới về Khảo cổ học 2014*, tr. 674-676.

AN INITIAL STUDY OF THE SQUARE WELL SYSTEM IN TAN YEN DISTRICT (FORMER BAC GIANG PROVINCE)

Phung Thi Mai Anh¹, Than Van Tiep^{2*}

¹ Bac Ninh Museum No. 1, Bac Ninh Department of Culture, Sports and Tourism

² Institute of Archaeology, Vietnam Academy of Social Sciences

*Email: tiephantvt@gmail.com

ABSTRACT

Square wells represent a distinctive architectural form widely regarded as a specific heritage of the Champa culture in Central Vietnam. Within Vietnamese culture, wells serve not only practical, everyday functions but also embody profound feng shui values, reflecting the traditional concept of "round sky and square earth". In the former Bac Giang province, Tan Yen district preserves the largest concentration of square wells, with 17 out of the province's 21 wells, accounting for approximately 80.95%. These structures are primarily distributed across communes such as Tan Trung, Nha Nam, and Quang Trung, and are often located in close proximity to communal houses and pagodas. Structurally, the wells are characterized by a square or near-square core, constructed through layered techniques incorporating slate, laterite, and timber to ensure both stability and durability. Their dimensions vary considerably, with side lengths ranging from 1.10 to 1.96 meters and depths extending from approximately 5 meters to over 10 meters. The existence of these square wells not only indicates processes of cultural exchange and acculturation influenced by Champa traditions in the Northern midland region, but also provides evidence of the advanced groundwater extraction techniques employed by past communities.

Keywords: Champa, cultural exchange, square wells, Tan Yen.